

Una nova Administració pública per a un nou Estat d'Europa



(Versió: 07.05.13)

Per què un Estat propi? / 1

- Instruments per garantir el desenvolupament econòmic i la cohesió social
- Disposició dels recursos propis: superació del dèficit fiscal crònic
- Localització de llocs de treball
- Possibilitat de millora en eficiència
- Reducció de despesa en les estructures d'Estat (eliminació de duplicitats *ministerios*-departaments)

Per què un Estat propi? / 2

- Possibilitat de reorganitzar administracions
- Titularitat, gestió i inversió en infraestructures: desplegament del potencial dels ports, aeroports,...
- Plena decisió sobre polítiques públiques: sistemes educatius, aplicació de normatives comunitàries, polítiques socials, etc
- Augments salarials d'acord amb l'IPC real; no diferencial Catalunya – Espanya

Les nostres administracions avui / 1

Ocupació pública a Catalunya per administració d'adscripció

Gener de 2011

	(A)		(B)		(C)		(D)		(E)		Total	%
1. Administració	692	100%	123.672	59%	65.167	69%	24.678	100%	23.810	74%	238.019	66%
2. Sector públic			84.579	41%	29.067	31%			8.484	26%	122.130	34%
Total:	692	0,2%	208.251	55%	94.234	28%	24.678	7%	32.294	10%	360.149	

(A) = Ens parlamentaris i organismes independents

(B) = Generalitat de Catalunya

(C) = Administració local

(D) = Universitats públiques de Catalunya

(E) = Institucions de l'Estat a Catalunya

1. Administració: Inclou el personal estructural a les diferents administracions

2. Sector públic: inclou el personal que presta serveis en diversos organismes, agències empreses o altres ens públics.



Les nostres administracions avui / 4

Producte interior brut (PIB), població i ocupació pública a Espanya

Gener del 2012

PIB (milions d'euros)	Població	Població activa (milers de persones)	Ocupació pública total (1)	Ocupació pública de la comunitat autònoma	% d'ocupació pública sobre població activa	Ocupació pública per cada 1.000 habitants
Catalunya 198.633	Andalusia 8.449.985	Andalusia 4.017,8	Andalusia 497.659	Andalusia 255.252	Melilla 30,83%	Melilla 123
Madrid 188.255	Catalunya 7.570.908	Catalunya 3.735,2	Madrid 422.953	Catalunya 168.359	Ceuta 29,30%	Ceuta 120
Andalusia 140.757	Madrid 6.498.560	Madrid 3.383,4	Catalunya 322.351	Madrid 157.108	Extremadura 17,53%	Extremadura 79
País Valencià 100.047	País Valencià 5.129.266	País Valencià 2.494,4	País Valencià 243.199	País Valencià 129.617	Castella i Lleó 14,61%	Aragó 67
País Basc 85.261	Galícia 2.781.498	Galícia 1.310,2	Castella i Lleó 171.769	Castella-La Manxa 71.361	Aragó 13,83%	Castella i Lleó 67
Galícia 56.376	Castella i Lleó 2.546.078	Castella i Lleó 1.175,3	Galícia 156.777	Galícia 87.714	Castella-La Manxa 13,23%	Madrid 65
Castella i Lleó 55.021	País Basc 2.193.093	Canàries 1.120,8	Castella-La Manxa 131.505	Castella i Lleó 86.978	Astúries 12,43%	Castella-La Manxa 62
Canàries 41.503	Castella-La Manxa 2.121.888	País Basc 1.028,2	Canàries 124.537	País Basc 67.432	Madrid 12,50%	Múrcia 62
Castella-La Manxa 36.163	Canàries 2.118.344	Castella-La Manxa 993,9	País Basc 115.722	Canàries 61.867	Andalusia 12,39%	Andalusia 59
Aragó 33.506	Múrcia 1.474.449	Múrcia 742,1	Extremadura 88.014	Múrcia 53.908	Múrcia 12,25%	Canàries 59
Múrcia 27.363	Aragó 1.349.467	Aragó 655,4	Aragó 90.653	Extremadura 48.593	Cantàbria 11,76%	Galícia 56
Illes Balears 26.767	Extremadura 1.108.130	Illes Balears 605,8	Múrcia 90.888	Aragó 43.425	Galícia 11,89%	Astúries 56
Astúries 22.071	Illes Balears 1.119.439	Extremadura 502,0	Astúries 59.794	Astúries 35.792	Canàries 11,11%	Cantàbria 55
Navarra 18.126	Astúries 1.077.360	Astúries 480,9	Illes Balears 57.334	Illes Balears 29.425	Navarra 11,10%	Navarra 53
Extremadura 16.653	Navarra 644.566	Navarra 308,5	Navarra 34.230	Navarra 23.809	La Rioja 11,01%	País Basc 53
Cantàbria 12.913	Cantàbria 593.861	Cantàbria 278,6	Cantàbria 32.765	Cantàbria 19.996	País Basc 11,25%	La Rioja 52
La Rioja 7.948	La Rioja 323.809	La Rioja 153,0	La Rioja 16.844	La Rioja 10.401	Illes Balears 9,46%	Illes Balears 51
Ceuta 1.495	Ceuta 84.018	Ceuta 34,5	Ceuta 10.109	Ceuta 1.555	País Valencià 9,75%	País Valencià 47
Melilla 1.322	Melilla 80.802	Melilla 32,3	Melilla 9.959	Melilla 1.291	Catalunya 8,63%	Catalunya 43
1.050.180	47.265.321	23.052,1	2.676.062	1.351.883	11,61%	57

Font de les dades:

PIB: Instituto Nacional de Estadística (INE), (<http://www.ine.es>). No s'inclouen 1.023 M€ consignats com a PIB Extra Regió que està general en la branca agregada Administración pública y defensa; seguridad social obligatoria; educación; actividades sanitarias y servicios sociales.

Població: INE, dades referides a gener de 2011. (<http://www.ine.es/>)

Població activa: INE, enquesta de Població Activa (EPA - actives 2011). (<http://www.ine.es/>)

Ocupació pública: Boletín estadístico del Registro Central de Personal (Enero 2012) Ministerio de Hacienda y Administraciones Públicas. (http://www.segpa.mihspso.gob.es/es/previsionempleo_publica/boletinestadistico_boletin.html)

(1) Abasta l'ocupació pública de l'Administració de l'Estat, l'Administració local i l'Administració autònoma de cada territori, i no s'inclouen els destins a l'Estranger (9.775)

Comunidad	Nº Func.:	Func./1000 ▼	Estatal/1000	CCAA/1000	Ayunt/1000
Extremadura	98187	90.78	13.17	44.88	30.02
Castilla y León	180177	71.93	16.6	35.02	16.64
Aragón	93275	71.02	18.7	33.4	15.11
Castilla-La Mancha	140927	69.45	9.8	34.32	23.63
Comunidad de Madrid	430971	68.24	27.67	25.66	10.3
Canarias	130157	62.5	12.76	29.29	18.81
Andalucía	498327	60.93	11.46	31.12	15.95
Región de Murcia	88440	60.91	11.98	37.18	10.42
Principado de Asturias	61866	58.45	10.51	33.94	11.21
Cantabria	33576	58.17	9.55	35.39	10
Galicia	159000	58.06	11.26	33.3	12.11
Cdad. Foral de Navarra	34404	55.78	7.66	38.78	7.33
La Rioja	16481	52.34	11.44	31.87	8.21
País Vasco	111737	52.28	6.83	30.01	14.35
Illes Balears	55608	51.75	10.73	25.31	14.74
Comunitat Valenciana	231041	46.27	7.71	25.43	11.96
Cataluña	304515	41.74	4.38	22.54	13.93
Total Nacional	2698628	58.78	12.89	29.37	14.33

Fuente: Calculado sobre datos publicados por el Ministerio de Administración Territorial en enero 2010.

Simplificació territorial i administrativa

Administració espanyola

- Estat (13 *ministerios*)
- Autonomia (12 conselleries)
- 4 diputacions
- 41 comarques
- Ajuntaments
- 1 delegat del *gobierno*,
- 4 subdelegats,
- “N” delegacions dels *ministerios* (Hisenda, S.S. INEM, etc.)

Estat català

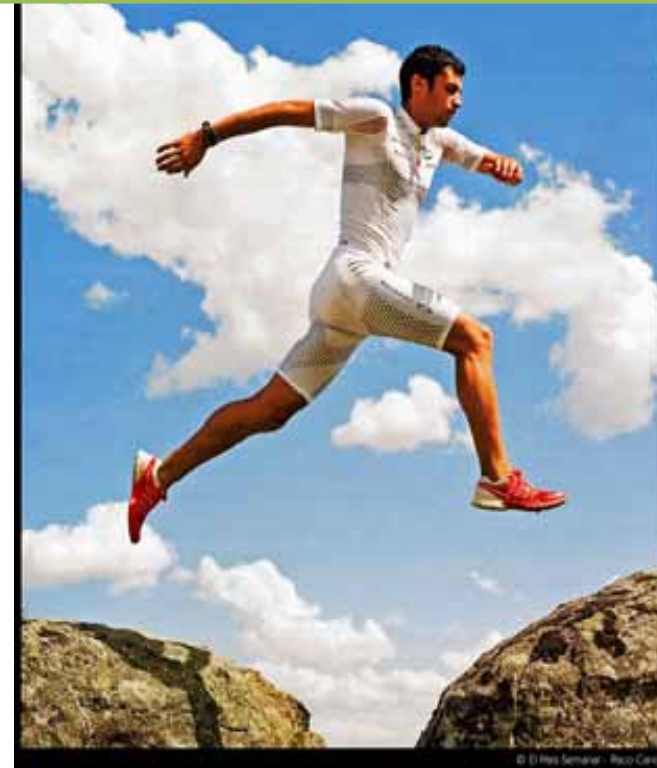
- 13 conselleries
- Nivell supramunicipal
- Ajuntaments

El que importa no és la mida de l'Estat, sinó la seva eficiència

Gros i feixuc



Prim i àgil



L'Administració pública serà millor?

- D'entrada l'Administració autonòmica i la local, avui funcionen
- Tanmateix, serà una oportunitat de millorar. Quan es crea una cosa nova es pot fer bé o es poden arrossegar els vicis antics
- Hi ha moltes propostes de millora, entre elles el *Llibre blanc de la funció pública* (2005), amb 88 recomanacions ben argumentades de racionalització i eficiència, malgrat que és clarament autonomista
- Dependrà molt de la política del nou estat. La ideologia pot fer que l'eficiència s'entengui de formes molt diferents...
- Es pot fer una gestió pública amb paràmetres d'eficiència o es poden oferir uns serveis públics burocratitzats i poc eficients

Què cal per a una Administració pública millor? /1

- Impulsar els processos de simplificació administrativa per facilitar les gestions al conjunt d'usuaris i interlocutors dels serveis públics
- Establir mecanismes per al rendiment de comptes, avaluació i responsabilització del conjunt d'empleats públics
- Delimitar amb claredat la frontera entre les tasques dels càrrecs polítics, els directius i els empleats públics i despolititzar les autoritats reguladores i independents (Defensa de la Competència, Sindicatura de Comptes, etc.)
- Regular la funció directiva professional amb accés per mèrits i no per adscripció política (caldrà limitar els càrrecs polítics i les quotes de càrrecs de confiança)

Què cal per a una Administració pública millor?/2

Adoptar una cultura organitzativa adient

- Servidors públics versus *funcionaris*
- Que no sigui una *ganga* i sí un honor, una obligació i un compromís amb la societat
- Una Administració pública compromesa amb el nou Estat i amb la societat a la qual ha de servir
- Adoptar la cultura de l'avaluació i del rendiment de comptes

Què cal per a una Administració pública millor? /3

Creació i posada en marxa del conjunt d'estructures que ens permetin desenvolupar-nos com a Estat, com ara:

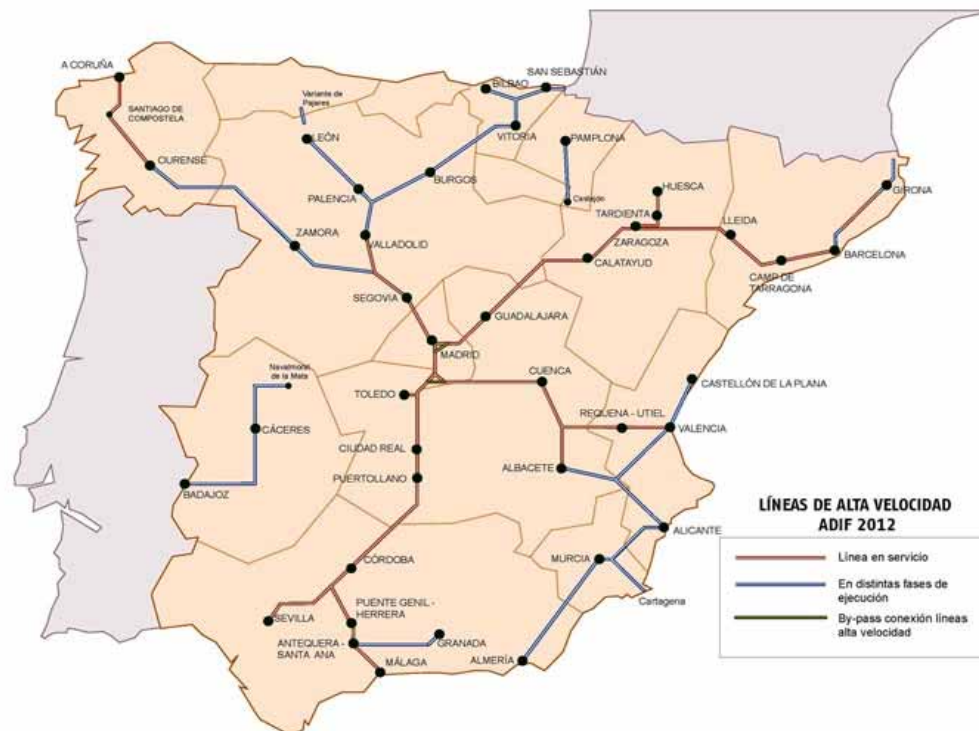
- Banc Central
- la Comissió Nacional del Mercat de Valors
- la Comissió Nacional del Mercat de Telecomunicacions
- l'Autoritat de Defensa de la Competència
- l'Administrador d'Infraestructures Ferroviàries
- l'Agència Nacional d'Infraestructures Aèries
- l'Agència del Medicament
- l'Agència de Seguretat Alimentària i Nutrició
- l'Entitat Nacional d'Accreditació
- Agència tributària

Ja tenim embrions de gairebé totes aquestes estructures

Canvi de model: prioritats d'Espanya /1

1- En tren des Madrid a les 47 capitals de província en 3 hores

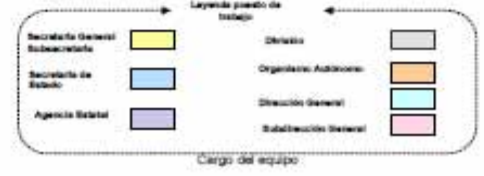
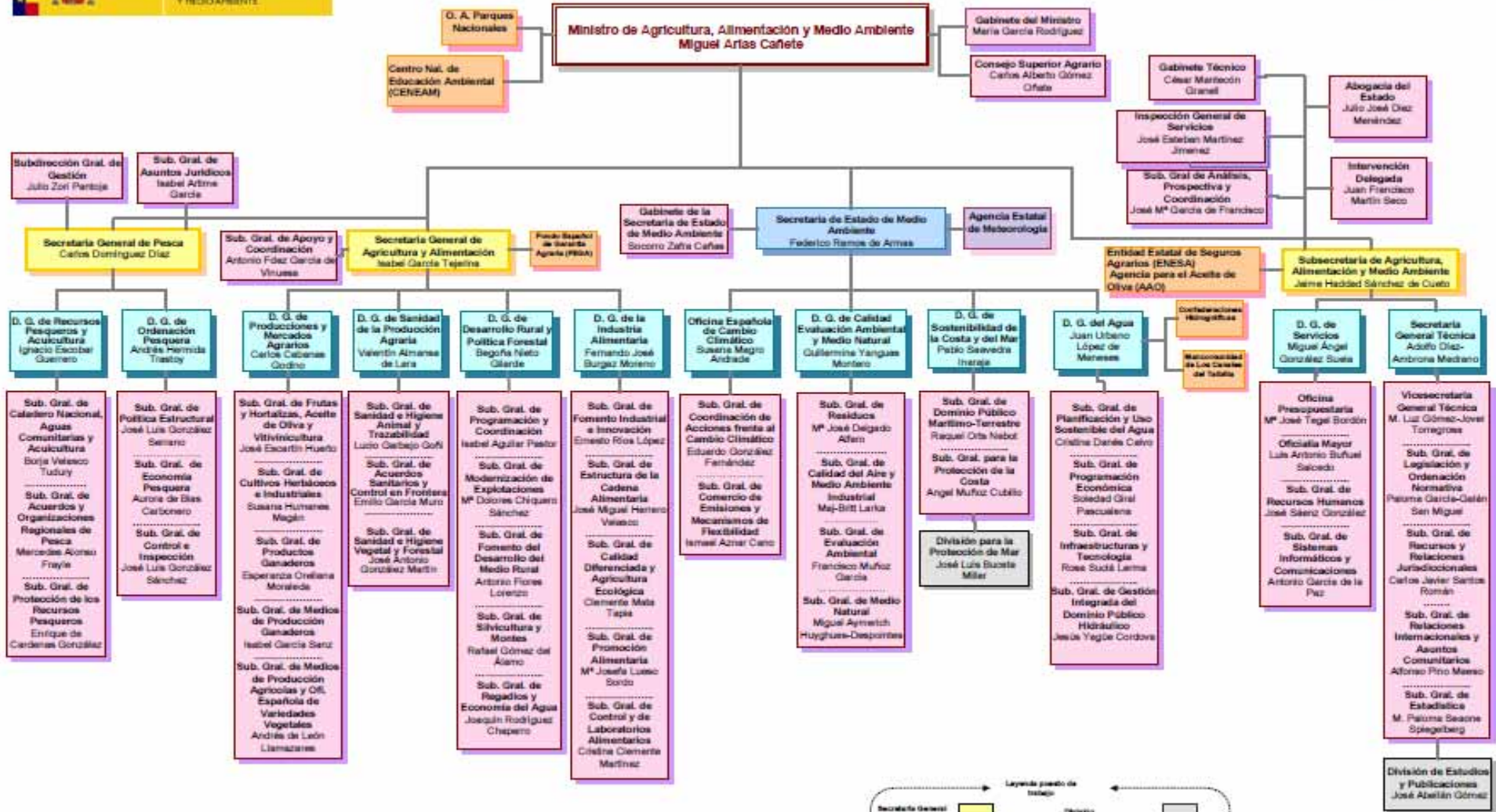
- Cost de la inversió 100.000 M€ (4 pressupostos de la Generalitat). (Només passatgers).
- La línia més rendible Madrid-Barcelona té 1/5^a part de l'ocupació París–Lió. Ha caigut el transport de mercaderies per ferrocarril un 32% (cada dia 20.000 camions travessen els Pirineus i només ho fan 400 vagons)



2- Mantenir una gran estructura d'Estat

- Ministeris, i altres estructures d'Estat (similar a abans de descentralitzar)
- 129 ambaixades - Imatge de gran país (cost anual 785 M€)
- Exèrcit poderós: 30.000 M€ en compres d'armament ; 5.786 M€, pressupost 2013





El Ministerio de Agricultura que té traspassa-des quasi totes les competències a les CCAA

Canvi de model: prioritats d'Espanya /2

17 Autonomies, a més de l'estructura central, cadascuna amb Govern, parlament, conselleries, empreses públiques, organismes autònoms, etc.



Canvi de model: prioritats d'Espanya /3

Una gran capital

- A. La inversió a Madrid durant 1986-1992 va ser major que la de Barcelona quan preparava els Jocs Olímpics
- B. Concentració d'ocupació pública
- C. Aeroport intercontinental únic: Inversió a la T4 = 6.200 M€. Inversió a la T1= 1.200 M€. Pocs països tenen un model centralitzat
- D. Poder financer i seu de multinacionals
- E. Xarxa de metro i rodalies: 65 Km de noves vies de rodalies des de 1982



Canvi de model: prioritats d'Espanya /4

Un suposat equilibri territorial per a la resta

- ❖ Corredor central ferroviari
- ❖ Autovies de franc, però algunes de peatge



Canvi de model: prioritats d'Espanya /5

- **Repartiment territorial de les subvencions: l'any 2009 CAT va rebre el 1,69% de les subvencions a indústria i serveis**
- **Aeroports sense avions**
- **Territoris subsidiats versus territoris emprenedors**



Canvi de model: prioritats de Catalunya /1

URGENT: Necessitem poder fer política d'ocupació, social, fiscal, d'infraestructures, d'educació, de recerca, de promoció exterior, etc.

1- Creació de llocs de treball

- ✓ **Atur juvenil: 50%**
- ✓ **Política industrial i serveis: es van perdre 9.500 empreses entre 1999 i 2009**
- ✓ **Exportació: 53% Món / 47% Espanya = 55.000 M€**

2- Política social i pensions

- ✓ **Lluita contra la pobresa i l'exclusió: 22% dels adults i 28% dels nens catalans sota el llindar de la pobresa**
- ✓ **Augmentar les pensions baixes**

Canvi de model: prioritats de Catalunya /2

3- Inversions en infraestructures

- ✓ Corredor ferroviari mediterrani amb connexió ports i centres producció
- ✓ Infraestructures portuàries: 47 ports. El lideratge efectiu dels ports de Barcelona i de Tarragona entre els ports del Mediterrani
- ✓ Rodalies, dèficit d'inversió: 5.000 M€, 12 km de noves vies des de 1982
- ✓ Aeroport connectat al món: es perden 900.000 passatgers transatlàntics a l'any
- ✓ Desdoblament de la N-II. Hi ha 8,9 km fatídics entre Tordera i Maçanet però val 22,7 M€ (massa car per a Fomento)

Reflexions /1

- Amb la independència disposarem de 16 mil M€ més que permetran crear ocupació al sector industrial i als serveis
- A qui més beneficiarà la independència serà a les classes mitjanes i populars de Catalunya
- La independència és el futur dels nostres fills. Si no fem res serem responsables que siguin una generació perduda
- Qui diu que la independència no és possible és que no confia en la democràcia i en el poder dels ciutadans.

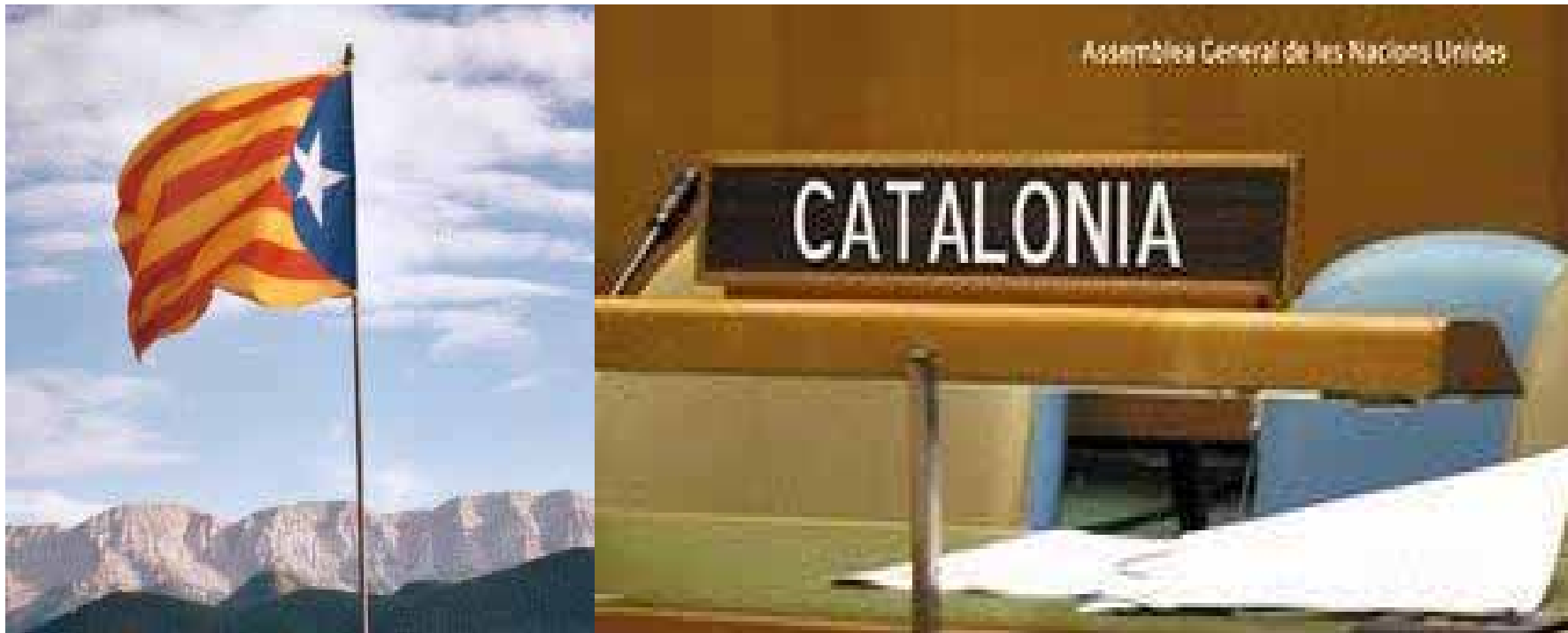


Reflexions /2

- Espanya pot funcionar sense Catalunya però s'haurà d'aprimar
- Qui tingui por de la independència és que no s'ha parat mai a pensar quin futur ens espera si no la tenim.
- Les decisions que ens afecten es prendran aquí i serem responsables dels errors i dels encerts. Tenim una nova oportunitat per fer-ho bé
- A nosaltres que pagarem, no ens deixaran entrar al Club uns que no tan sols no paguen sinó que cobren? Qui s'ho pot creure?



Si nosaltres volem, podem!



El que importa no és la mida de l'Estat, sinó la seva eficiència

Annexos

Les nostres administracions avui / 2

Ocupació pública a Catalunya per règim jurídic de vinculació

Gener de 2011

	(A)	(B)	(C)	(D)	(E) *	Total	%
Alts càrrecs		162 0,1%				162	0,0%
Altres directius	35 5%	354 0,2%	485 1%	262 1%		1.136	0,3%
Eventuals	57 8%	133 0,1%	962 1%			1.152	0,3%
Funcionaris	465 67%	154.548 74%	41.903 44%	10.643 43%	11.432 35%	218.991	61%
<i>de carrera</i>	336 72%	126.096 82%	34.552 82%	9.481 89%		170.465	78%
<i>interins</i>	129 28%	28.452 18%	7.351 18%	1.162 11%		37.094	17%
Laborals	135 20%	53.054 25%	50.884 54%	6.711 27%	2.677 8%	113.461	32%
<i>indefinitos</i>	91 67%	42.715 81%	38.454 76%	5.197 77%		86.457	76%
<i>temporals</i>	44 33%	10.339 19%	12.430 24%	1.514 23%		24.327	21%
Associats				7.062 29%		7.062	2%
Altres personal					444 1%	444	0,1%
Sense identificar					17.741 55%	17.741	5%
Total:	692 0,2%	208.251 55%	94.234 28%	24.678 7%	32.294 10%	360.149	

Les nostres administracions avui / 3

Ocupació pública a Catalunya per àmbit de prestació de serveis

Gener de

	(A)	(B)	(C)	(D)	(E)	Tota
1. Administració de		7.12 3%			2.06 6%	9.19 3%
2. Administració i	692 100%	38.14 18%	76.18 81%	8.73 35%	12.80 40%	136.56 38%
2.1 Administració i			75.38 99%			75.38 55%
2.2 Habilitats			806 1%			806 1%
3. Agents		511 0,2%				511 0,1%
4. Seguretat		17.36 8%	11.67 12%		6.94 22%	35.98 10%
5. Docència /		69.12 33%	3.01 3%	15.94 65%		88.08 24%
6. Empreses		17.17 8%			8.48 26%	25.66 7%
7. Extinció		2.57 1%	663 1%			3.23 1%
8. Forces					1.99 6%	1.99 1%
9. Institucions		52.80 25%	2.69 3%			55.49 15%
10. Serveis		3.43 2%		0%		3.43 1%
Total:	692 0,2%	208.25 55%	94.23 28%	24.67 7%	32.29 10%	360.14